



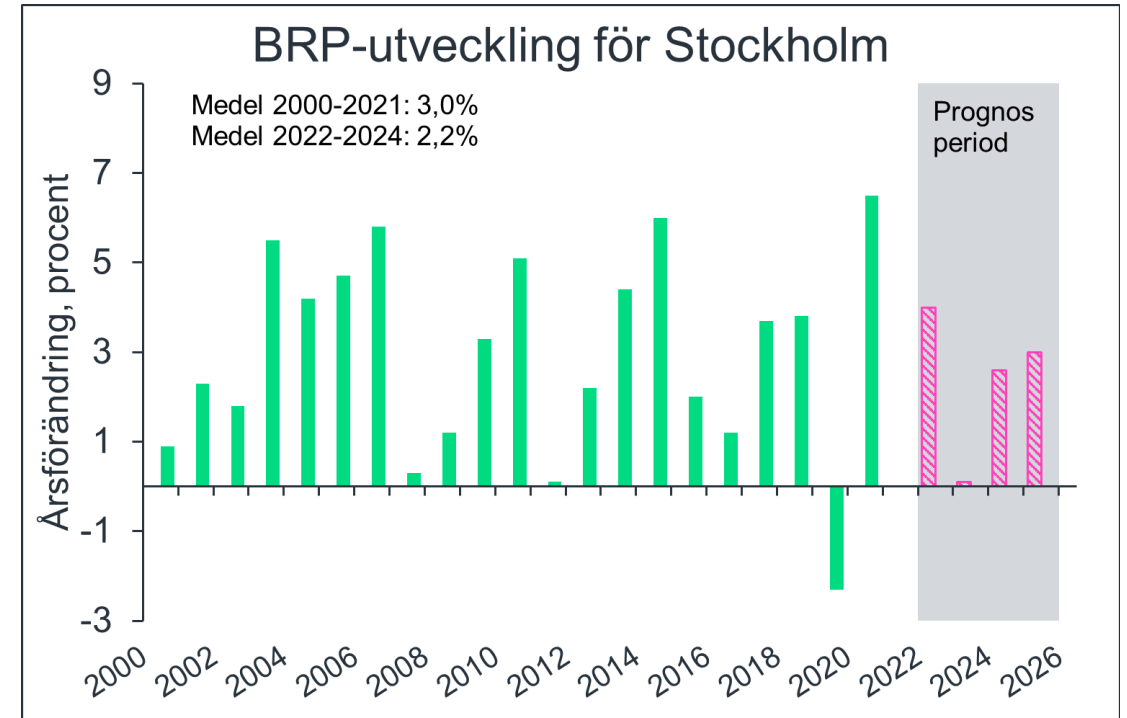
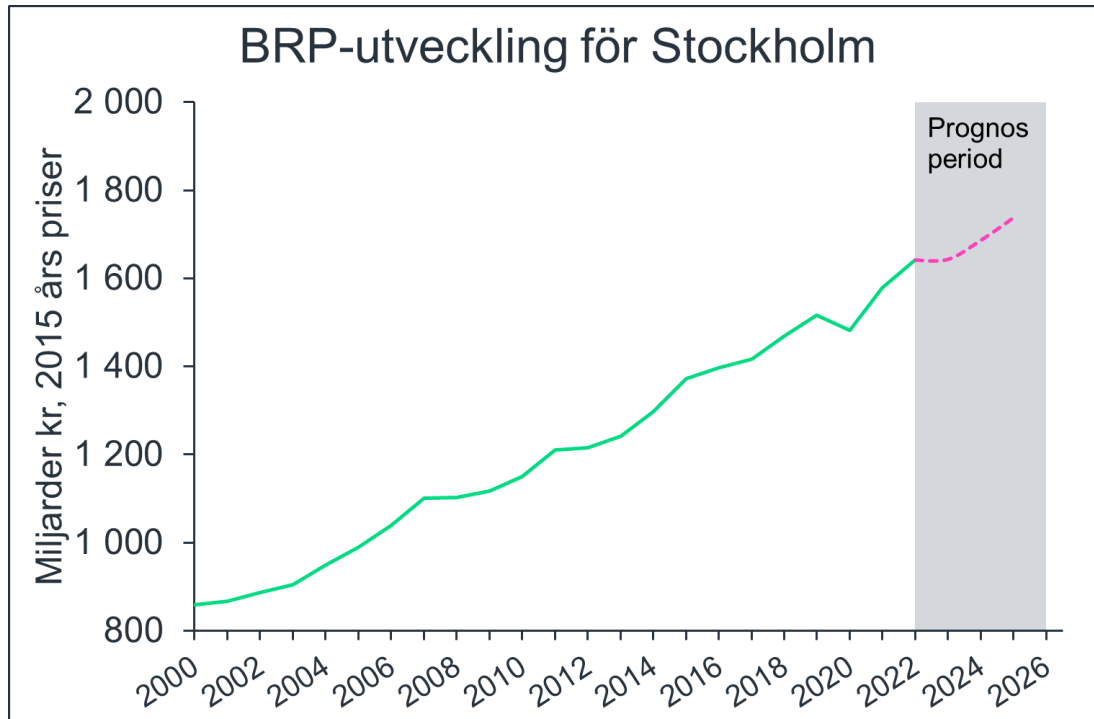
Stockholms  
Handelskammare<sup>1902</sup>

# Prognosbrief

Prognoser över den ekonomiska utvecklingen i Stockholms län  
och övriga riksområden

31 januari 2023

# BRP-prognos för Stockholms län

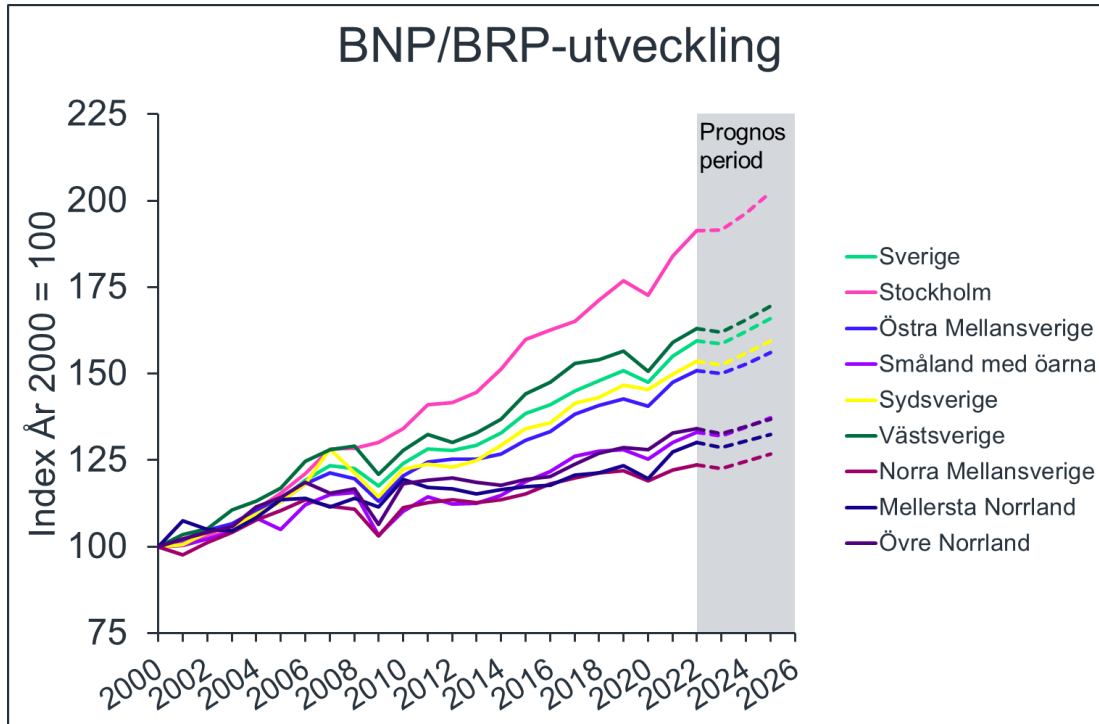


# Branschspecifika prognoser för Stockholms län

Förädlingsvärde	Årsförändring, procent			
	2021	2022	2023	2024
Hela ekonomin	6,5	4,0	0,1	2,6
Tillverkning	1,5	3,3	0,2	2,2
Byggverksamhet	0,9	5,8	-0,7	2,2
Handel	0,7	-1,3	-2,1	5,5
Tjänstesektorn	6,7	6,8	1,4	2,8
Hotell- och restaurangverksamhet	33,2	34,2	-2,9	9,5
Transport	13,6	8,8	1,3	10,9
Informations- och kommunikation	9,2	6,2	3,5	3,4
Finans- och försäkring	0,8	1,7	-0,5	2,2
Fastighetsverksamhet	0,3	4,0	0,4	0,8
Kvalificerade företagstjänster	8,4	9,2	2,2	1,3
Resetjänster och stödtjänster	8,9	19,3	2,6	1,7
Kultur, nöje och fritid	7,7	17,7	-2,7	5,2



# Prognoser för Sveriges riksområden

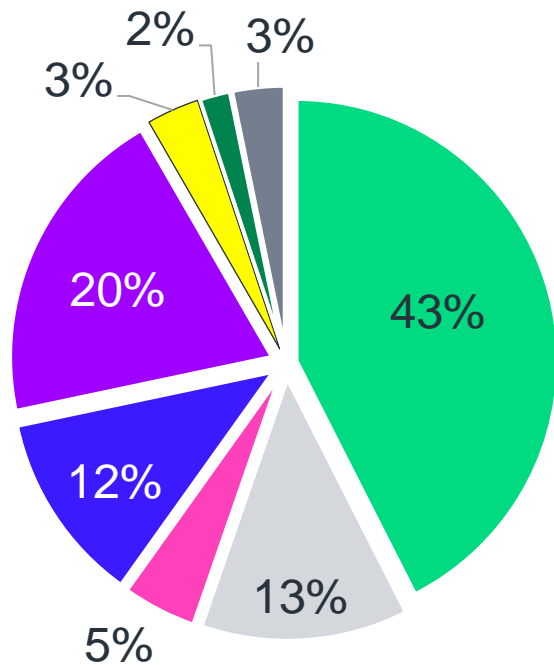


	BNP/BRP mdr kr	BRP, tillväxt, procent				Medel 2022-2024
		2021	2022	2023	2024	
Stockholm	1 579	6,5	4,0	0,1	2,6	2,2
Östra Mellansverige	673	4,9	2,3	-0,5	1,8	1,2
Småland med öarna	334	3,9	2,3	-0,8	1,9	1,1
Sydsverige	602	3,0	2,5	-0,6	2,1	1,3
Västsverige	912	5,6	2,5	-0,6	2,2	1,4
Norra Mellansverige	302	2,7	1,2	-1,0	1,7	0,6
Mellersta Norrland	147	6,4	2,2	-1,2	1,4	0,8
Övre Norrland	221	3,8	0,9	-1,1	1,6	0,5

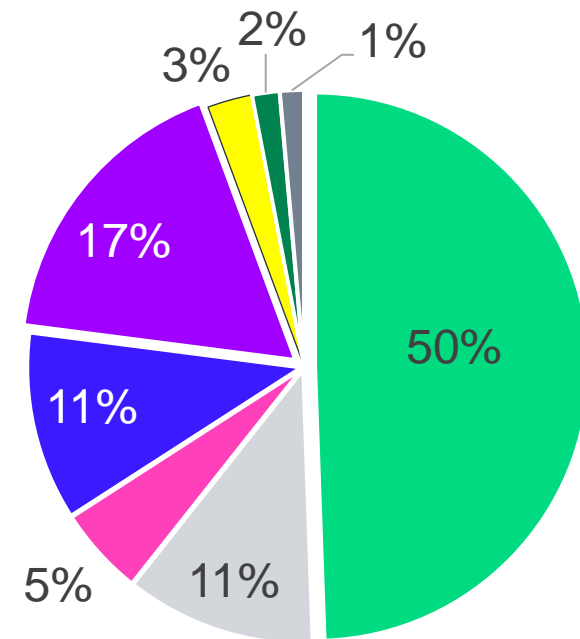


# Regional fördelning av Sveriges ekonomiska tillväxt

Andel av Sveriges totala tillväxt mellan 2000-2021



Andel av Sveriges totala tillväxt mellan 2022-2024



# Kontaktuppgifter



**Stefan Westerberg**  
Chefekonom  
08-555 100 18  
stefan.westerberg@stockholmshandelskammare.se

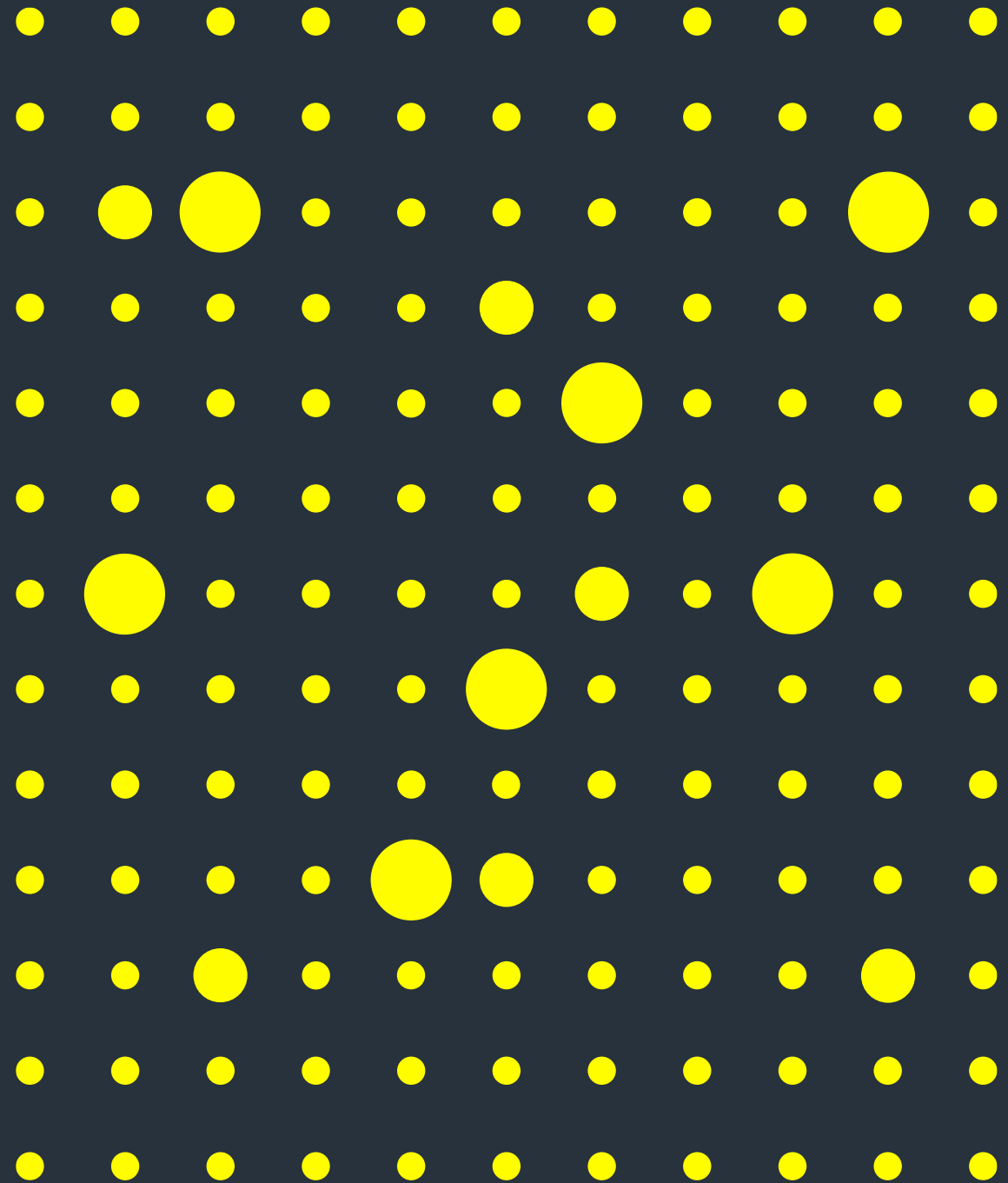


**Arvid Lodén**  
Analytiker  
08-555 100 17  
arvid.loden@stockholmshandelskammare.se



**Markus Sjöqvist**  
Kommunikationschef  
08-555 100 01  
press@stockholmshandelskammare.se

# Appendix



# Indelning av riksområden (NUTS2-regioner)

<b>Stockholm</b>	<b>Östra Mellansverige</b>	<b>Småland med öarna</b>	<b>Sydsverige</b>
Stockholms län	Uppsala län	Jönköpings län	Blekinge län
	Södermanlands län	Kronobergs län	Skåne län
	Östergötlands län	Kalmar län	
	Örebro län	Gotlands län	
	Västmanlands län		

<b>Västsverige</b>	<b>Norra Mellansverige</b>	<b>Mellersta Norrland</b>	<b>Övre Norrland</b>
Hallands län	Värmlands län	Västernorrlands län	Västerbottens län
Västra Götalands län	Dalarnas län	Jämtlands län	Norrbottnens län
	Gävleborgs län		

---





# Metodik

- ❖ Stockholms Handelskammare har beställt och analyserat data från analysföretaget Oxford Economics gällande prognoser för Stockholm, andra riksområden och Sveriges ekonomiska utveckling för kommande år.
- ❖ Prognoserna avser bland annat BNP, BRP samt olika näringars förädlingsvärde (GVA) och har tagits fram genom att kombinera en rad olika makroekonomiska variabler och prognoser genom ett så kallat input-outputramverk. Ramverket används i syfte att mäta hur och i vilken grad förändringar i slutgiltig efterfrågan påverkar olika näringar.
- ❖ De nationella prognoserna bygger på en matris där länder är fullt sammanknutna genom handel, växelkurser och räntor. I modellen antas att en ökad efterfrågan leder till högre sysselsättning och produktion på kort sikt samt till ökade löner och priser på lite längre sikt. Givet befintligt inflationsmål kommer detta leda till att räntor stiger, vilket återigen minskar efterfrågan. I prognoserna antas också att produktion och sysselsättning på lång sikt bestäms av faktorer på utbudssidan av ekonomin.
- ❖ Regionala prognoser för olika näringars förädlingsvärde är baserade på, och matchade med, andra regioners och näringars förädlingsvärde i kombination med nationella värden – totalt och för olika industrier.
- ❖ I modellen särskiljs tre olika kategorier av industrier: exportindustrier, lokala industrier och offentliga industrier. Prognoser för exportindustrier (bland annat finansiella tjänster och tillverkning) baseras på beräkningar som tar hänsyn till det historiska förhållande mellan den specifika industrins tillväxt i varje region och tillväxten på nationell nivå. Samma metod används för offentliga industrier, med skillnaden att hänsyn tas till befolkningsstorleken, då dessa tjänster antas vara vanligare där fler människor bor. Lokala industrier (bland annat detaljhandel) modelleras mot utvecklingen av exportindustrier och den offentliga sektorn.





Stockholms  
Handelskammare<sup>1902</sup>